

# Gebruikshandleiding TiF453AV

Software voor de configuratie van de  
inrichting van controle art. F453AV



---

**INHOUD**

<b>1. Vereisten Hardware en Software</b>	<b>Pag. 3</b>
<b>2. Installatie</b>	<b>Pag. 3</b>
<b>3. Fundamentele concepten</b>	<b>Pag. 7</b>
3.1 Menu's en drukknoppen voor de selectie van de functies	Pag. 7
<b>4. Startmenu</b>	<b>Pag. 10</b>
<b>5. Creatie van een nieuw ontwerp</b>	<b>Pag. 11</b>
<b>6. Configuratie ontwerp</b>	<b>Pag. 13</b>
6.1 Netwerkaansluitingen	Pag. 13
6.1.1 - Ethernet	Pag. 13
6.2 Algemene parameters	Pag. 14
6.2.1 - Klok	Pag. 14
6.2.2 - Taal website	Pag. 14
6.2.3 - Adressen	Pag. 14
6.3 Veiligheid	Pag. 15
6.3.1 - Authenticaties	Pag. 15
6.3.2 - Time out website	Pag. 16
6.3.3 - Opstarten adressen IP	Pag. 16
6.3.4 - Blokkering bedieningen vanop remote	Pag. 17
6.4 Diensten	Pag. 19
6.4.1 - Web pagina's	Pag. 19
6.4.2 - Verwittig via e-mail	Pag. 29
6.4.3 - Portaal My Home	Pag. 30
6.5 Configuratie installatie	Pag. 32
6.5.1 - Interfaces	Pag. 32
6.5.2 - Actuators	Pag. 33
<b>7. Open ontwerp</b>	<b>Pag. 34</b>
<b>8. Download en Upload van het ontwerp</b>	<b>Pag. 35</b>
8.1 Download	Pag. 35
8.2 Upload	Pag. 37
<b>9. Bijwerking Firmware</b>	<b>Pag. 38</b>
<b>10. Aanvraag info inrichting</b>	<b>Pag. 39</b>

## 1. Vereisten Hardware en Software



**Opgelet:** Het programma TiF453AV is het fundamenteel instrument voor de configuratie van de inrichtingen van controle My Home. De inhoud van dit programma is onderworpen aan exclusieve rechten van de maatschappij Bticino SpA.

### Vereisten Hardware

- Personal Computer met processor Pentium>300 MHz
- 64 MB van geheugen RAM
- Grafische kaart SVGA met resolutie 800x600
- CD-ROM lezer
- Mouse

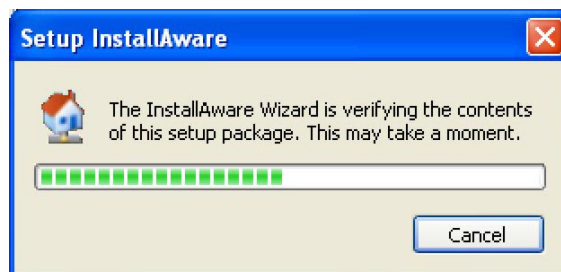
### Vereisten Software

- Windows 2000 of superieur
- Internet Explorer 6.0 of superieur

## 2. Installatie

Om het programma TiF453AV te installeren, moet men als volgt tewerk gaan:

1. De CD-Rom in de desbetreffende drive steken;
2. Na de visualisering van de hoofdpagina in het formaat web, de rubriek "Software" en vervolgens "Installeer TiF453AV" selecteren;
3. Het programma van installatie zal zorgen voor de kopie van de nodige bestandsystemen voor de uitvoering van het programma TiF453AV. Wanneer men keer op keer de operaties bevestigt, zullen de volgende beeldschermen gevisualiseerd worden:

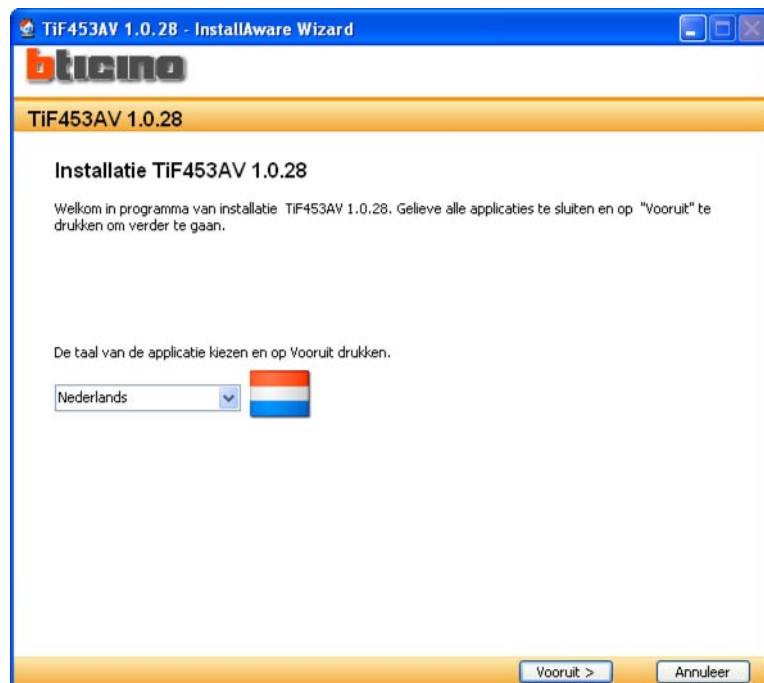


De taal selecteren die men wenst te gebruiken voor het visualiseren van de beeldschermen tijdens de fase van installatie van het programma, op "OK" klikken;



De gewenste taal kiezen tussen diegene die voorgesteld worden, vervolgens op “Vooruit” drukken om verder te gaan met de installatie.

Tijdens de werking van de applicatie is het evenwel mogelijk de taal te veranderen zonder dat men de installatie moet herhalen.



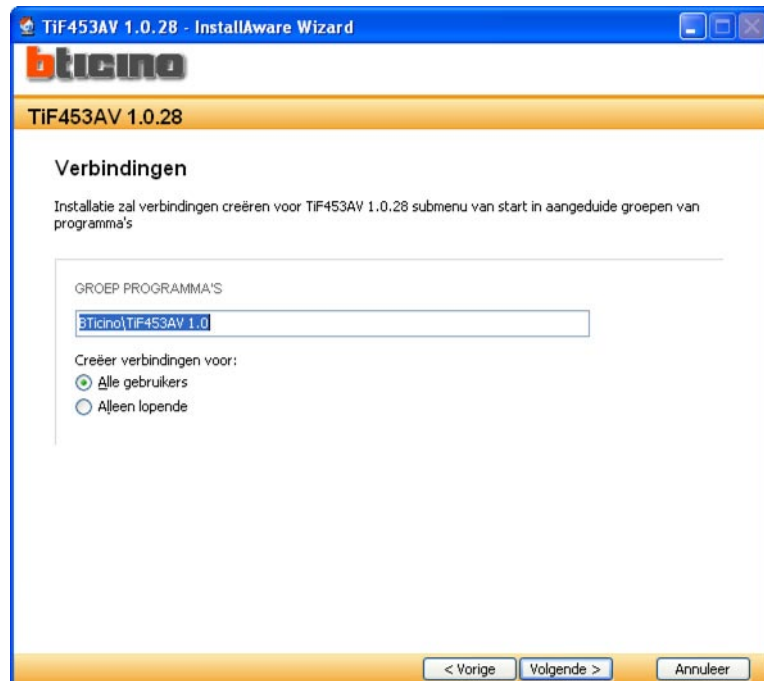
De map van bestemming wordt gevraagd waarin TiF453AV geïnstalleerd zal worden.

De procedure van installatie stelt de map C:\Programma's\Bticino\TiF453AV\_0100 voor, het is mogelijk een andere te kiezen tussen diegene die aanwezig zijn op de hard disk.



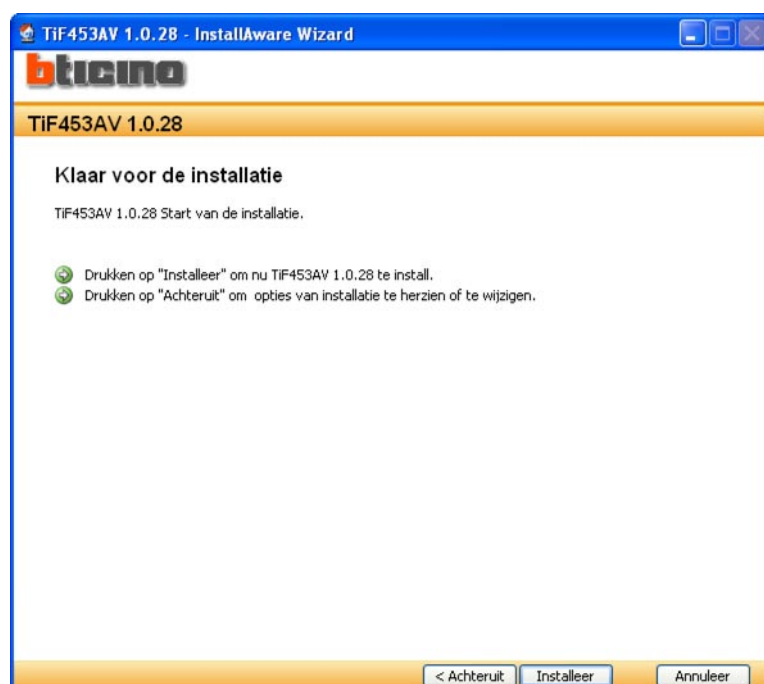
Drukken op “Vooruit” om verder te gaan.

De gewenste optie selecteren.



Drukken op “**Volgende**” om de installatie te starten.

Wanneer men op de drukknop “**Instaleer**” drukt, start de installatie van het programma.



Indien tijdens de installatie de drivers USB gevraagd worden, deze selecteren in de desbetreffende map bevat in de CD.

Wanneer de installatie beëindigd is, wordt het volgend masker gevisualiseerd, drukken op de drukknop “Einde” om het programma van installatie te verlaten.



### 3. Fundamentele concepten

Het software **TiF453AV** staat de creatie en de wijziging toe van een ontwerp dat de configuratie van de Web Server bevat (art. F453AV) voor het remote bestuur van de installaties My Home.

Het gecreëerde ontwerp moet overgebracht worden (download) naar de Web server; deze operatie wordt uitgevoerd door de inrichting te verbinden met de PC gebruikmakend van een kabel "gekruist" type verbonden met de connector van net LAN van de Web Server en met de kaart van net Ethernet van de PC, als alternatief is het mogelijk de Web Server bij te werken vanop remote, wanneer men het adres IP en het password OPEN kent (voor bijkomende inlichtingen zie de gebruikshandleidingen in dotatie bij de Web Server).

Op dezelfde manier is het mogelijk het ontwerpbestand op te nemen (upload) uit de inrichting om de erin bevatte configuratie te controleren en/of te wijzigen.

Met het programma TiF453AV is het bovendien toegestaan de versie van het permanent basissoftware van de inrichting (firmware) bij te werken middels nieuwe revisies verdeeld door Bticino.











**Opgelet:** voor de correcte werking van het software TiF453AV, moet de Web Server geïnstalleerd zijn overeenkomstig de aanwijzingen aangeduid op het desbetreffende instructieblad in dotatie bij de inrichting.

#### 3.1 Menu's en drukknoppen voor de selectie van de functies

Alle functies die uitgevoerd kunnen worden met TiF453AV kunnen geselecteerd worden door in te grijpen op de iconen aanwezig in de instrumentenbalk, ofwel door de rolmenu's te openen en de verschillende rubrieken te selecteren.

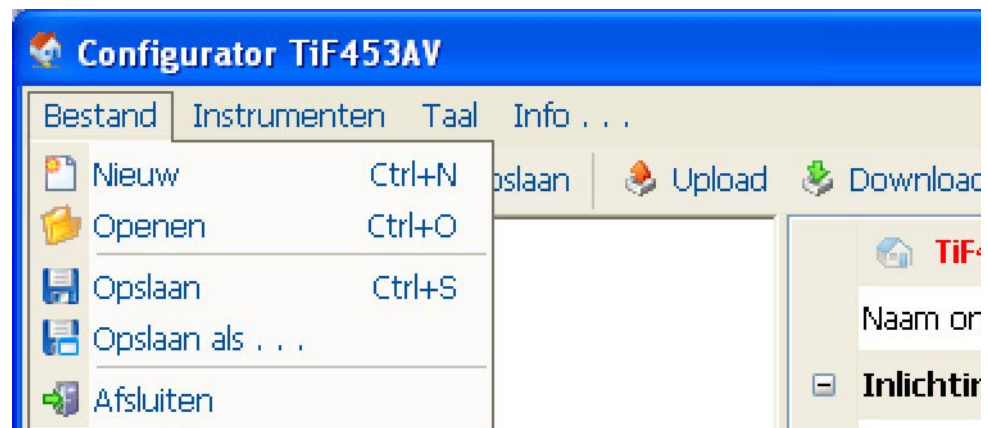
In de instrumentenbalk zijn de volgende functies aanwezig:

 Nieuw	 Openen	 Opslaan	Creatie, Opening en Opslaan bestand van configuratie	
 Upload			 Download	Upload, Download van de configuratie
 Update firmware			Bijwerking firmware van de inrichting	
 Aanvraag info inrichting			Aanvraag info inrichting	
 Taal			Selectie van de taal van de applicatie	
			Verbinding met de site <a href="http://www.bticino.com">www.bticino.com</a>	

In de rolmenu's zijn de volgende functies aanwezig:





**Menu “Bestand”**

- **Nieuw**  
Creëert een nieuw bestand
- **Openen**  
Opent een bestaand bestand van configuratie
- **Opslaan**  
Opslaan van het lopende ontwerp
- **Opslaan als...**  
Opslaan van het lopende ontwerp waarbij een naam voor het bestand wordt gevraagd
- **Afsluiten**  
Het programma verlaten

**Menu “Instrumenten”**

- **Download**  
Voert de download van de configuratie naar de inrichting uit
- **Upload**  
Voert de functie upload van de configuratie uit de inrichting uit
- **Update firmware**  
Voert de functie van bijwerking firmware van de inrichting uit
- **Aanvraag info inrichting**  
Staat toe technische inlichtingen te visualiseren



### Menu "Taal"



- **Taal**

Staat toe de taal van de applicatie te selecteren

### Menù "Info..."



- **Info...**

Visualiseert enkele inlichtingen m.b.t. het programma TiF453AV

- **Ondersteunde versies**

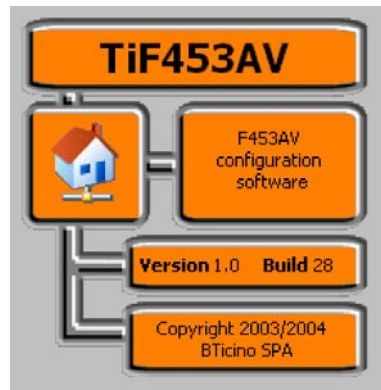
Visualiseert in een tabel de versies van Firmware van de Web Servers bestuurd door het programma TiF453AV

- **BTicino Homepage**

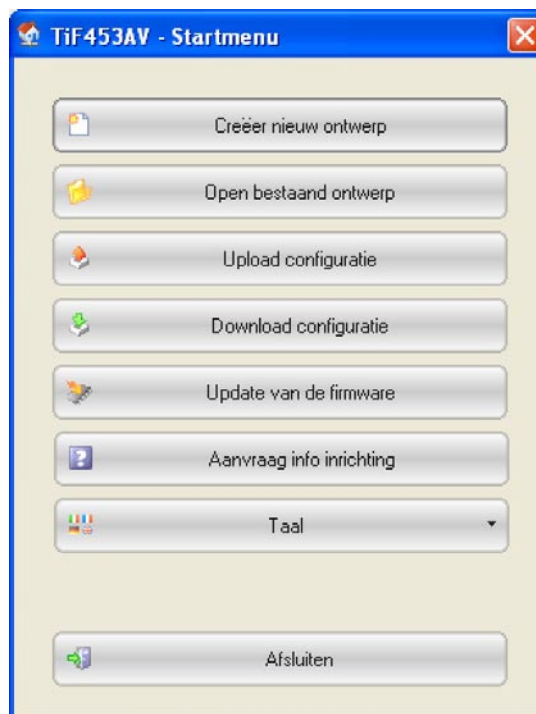
Voert de aansluiting uit op de site Internet van de maatschappij Bticino SpA.

## 4. Startmenu

Bij de start van de applicatie TiF453AV, wordt een beeldscherm van presentatie gevisualiseerd, gevolgd door het "Startmenu" waarin het mogelijk is de gewenste functie te selecteren.



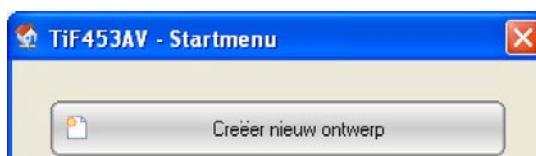
De functies aanwezig in het "Startmenu" zijn.



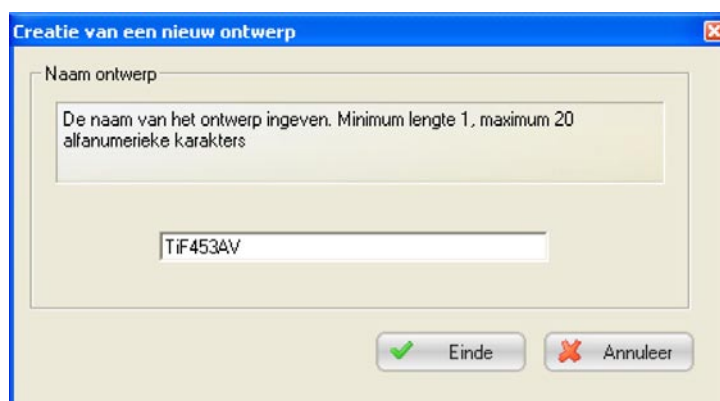
- **Creëer nieuw ontwerp**  
Staat toe een nieuw ontwerp te creëren
- **Open bestaand ontwerp**  
Staat toe een eerder gecreëerd ontwerp te openen
- **Upload configuratie**  
Visualiseert de configuratie opgeslagen in de Web Server
- **Download configuratie**  
Verstuurt een eerder gecreëerd ontwerp naar de Web Server
- **Update van de firmware**  
Bijwerking van de versie firmware van de Web server
- **Aanvraag info inrichting**  
Staat toe technische inlichtingen te visualiseren
- **Taal**  
Staat toe de taal van de applicatie te veranderen
- **Afsluiten applicatie**  
Sluit de applicatie TiF453AV af

## 5. Creatie van een nieuw ontwerp

Uit het Startmenu de functie “**Creëer nieuw ontwerp**” selecteren.

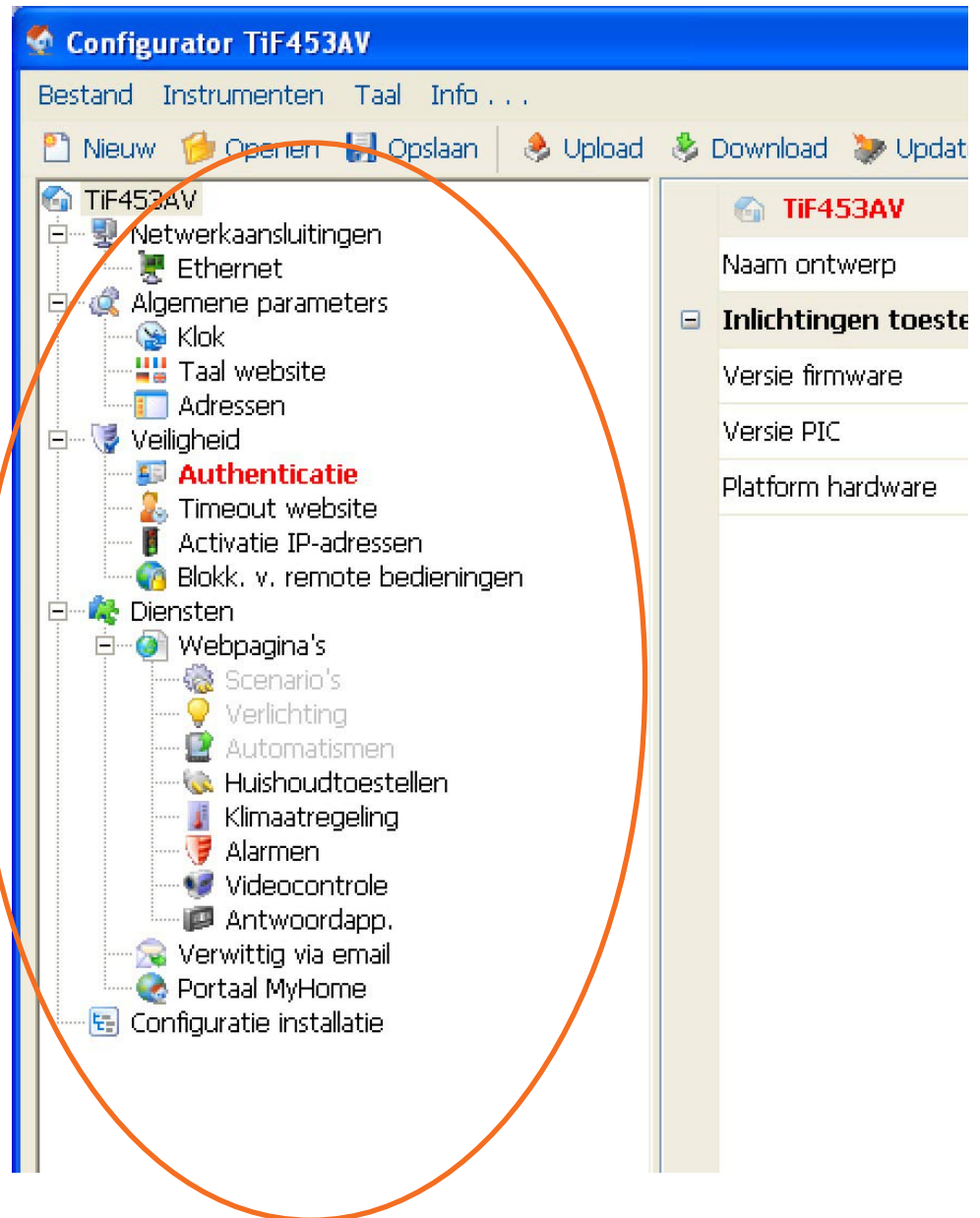


Het masker “Creatie van een nieuw ontwerp” wordt voorgesteld, waarin de naam van het ontwerp (vb.: Mijn Huis) moet ingevoerd worden; vervolgens “Einde” selecteren.



De interface van de applicatie TiF453AV wordt geopend waarin alle parameters van configuratie aanwezig zijn, vertegenwoordigd in de zone links in hiërarchische vorm met een boomstructuur. Wanneer men ieder afzonderlijk element van de hiërarchische structuur selecteert, wordt in de zone rechts een specifiek masker voor de invoer van de gegevens van configuratie gevisualiseerd.

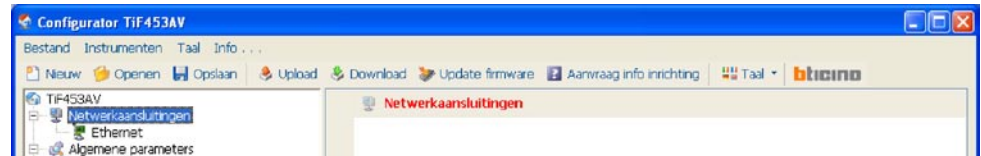
Hiërarchische  
boomstructuur



## 6. Configuratie ontwerp

### 6.1 Netwerkaansluitingen

In dit gedeelte worden de technische parameters geconfigureerd voor de netaansluitingen.

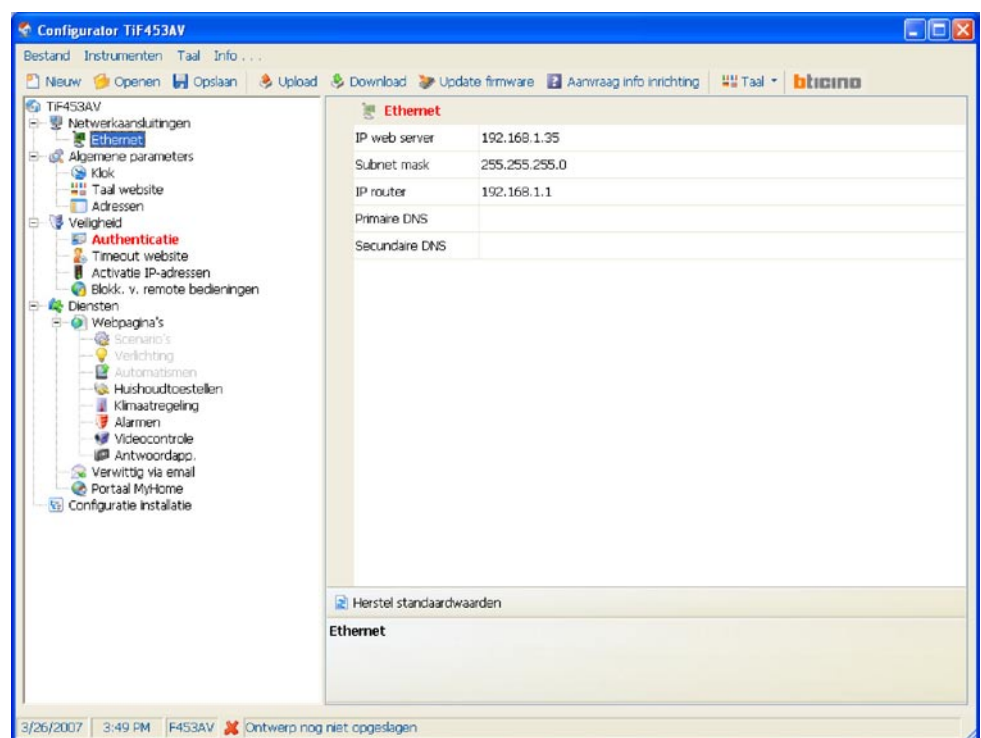


#### 6.1.1 - Ethernet

Hier is het masker voor de invoer van de parameters van aansluiting op het net Ethernet voorzien.



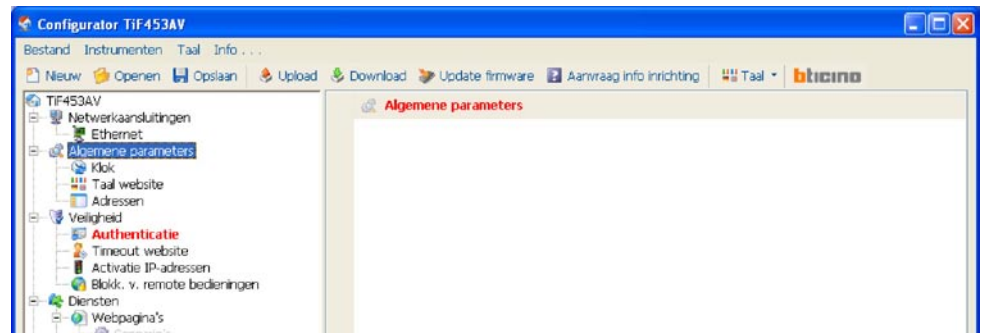
Voordat men de waarden van default wijzigt, de netadministrator contacteren. Verkeerde waarden, naast het niet actief maken van de dienst, kunnen slechte werkingen in de communicatie van andere toestellen van het net veroorzaken.



Indien men de verbinding met de Web Server middels het net Ethernet wenst op te starten, moeten de volgende rubrieken geconfigureerd worden, ofwel de waarden van default gebruikt worden.

- IP web server en Subnet mask**  
 Typische parameters van de netten met protocol TCP/IP, dienen om de Web Server te identificeren binnen in het plaatselijke net. Men herinnert eraan dat de Web Server een "Statisch" adres IP nodig heeft (vast en eenduidig) om correct te kunnen werken.
- IP router**  
 Adres IP van de eventuele router. Ingeval er een router bestaat is het verplicht het veld in te vullen om de Diensten in uitgang te garanderen, zoals het versturen van e-mail.
- Primaire DNS en secundaire DNS**  
 Primair en secundair adres IP van de Internet Service Provider (ISP) geleverd op het ogenblik van de ondertekening van het abonnement.
- Herstel standaardwaarden**  
 Deze drukknop herstelt de waarden van default, voor de aansluiting op het net Ethernet en het bestuur van de elektronische post e-mail, indien deze gewijzigd werden.

## 6.2 Algemene parameters



### 6.2.1 - Klok

Deze functie staat toe de plaatselijke tijdzone te bepalen en of de inrichting de "Master" van tijdsynchronisatie is.

Indien men als Master klok instelt, zal de interne klok van de inrichting in programmering gebruikt worden door andere inrichtingen in de installatie My Home als referentie voor het uur. De frequentie van bijwerking van het uur voor alle inrichtingen kan gekozen worden in het desbetreffende vakje.



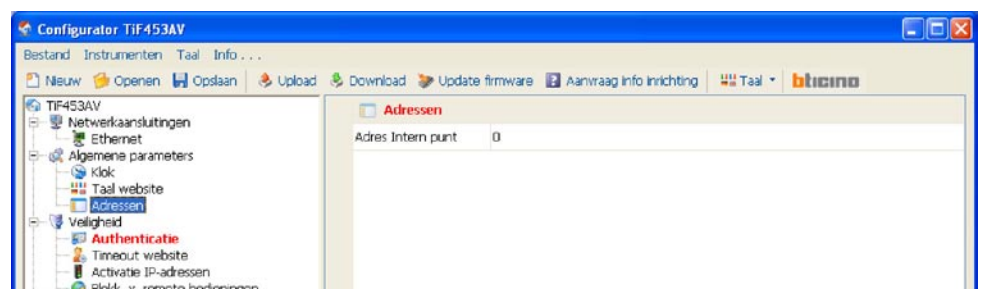
### 6.2.2 - Taal website

Deze functie staat toe de taal te selecteren voor de web pagina's van controle en remote bestuur van de installatie.

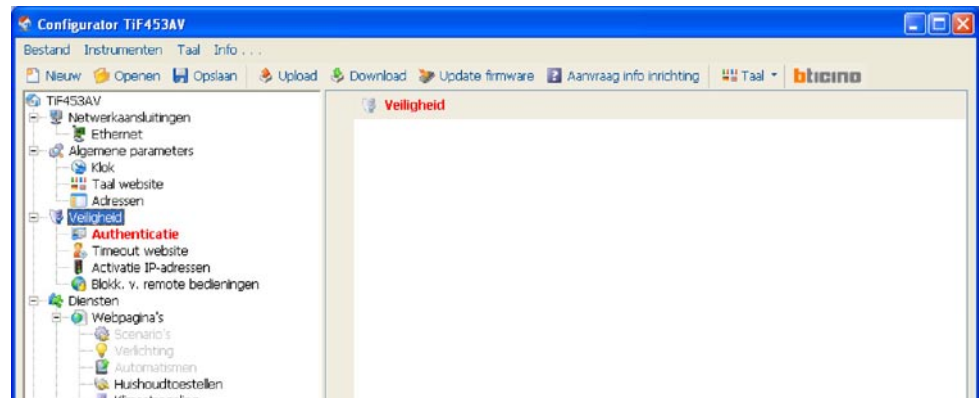


### 6.2.3 - Adressen

Het adres Intern punt invoeren, het veld kan waarden aannemen bevat tussen 0 en 99.



## 6.3 Veiligheid

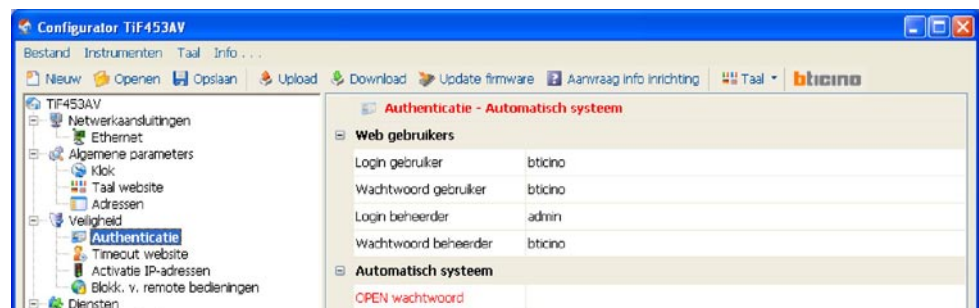


### 6.3.1 - Authenticaties

#### Gebruikers web

In dit gedeelte wordt gevraagd de naam en het password in het voeren dat door de gebruiker zal gebruikt worden voor de authenticatie, activering en toegang naar de diensten aangeboden door de geselecteerde inrichting.

- **Taal gebruiker en Password gebruiker**  
Login en Password vooraf bepaald "bticino"
- **Login administrator en Password administrator**  
Login vooraf bepaald "admin", Password "bticino"



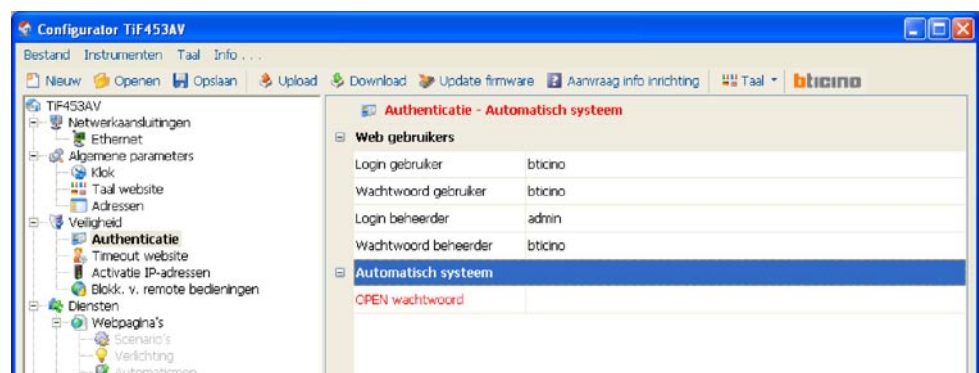
#### Automatisch systeem

- **OPEN wachtwoord**  
Het Password OPEN invoeren ingeval de inrichting gebruikt wordt voor de remote controle van de installatie My Home middels programma's voor PC.



#### Opgelet:

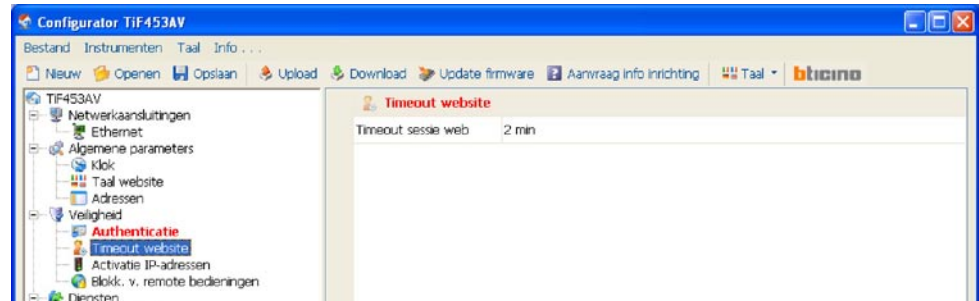
Het password OPEN van default in de inrichtingen is **12345**.





### 6.3.2 - Time out website

In dit gedeelte is het mogelijk de tijd van inactiviteit op de web pagina te bepalen, nadat deze verstreken is brengt de Web Server de gebruiker terug naar de pagina van identificatie.



- Time out web sessie

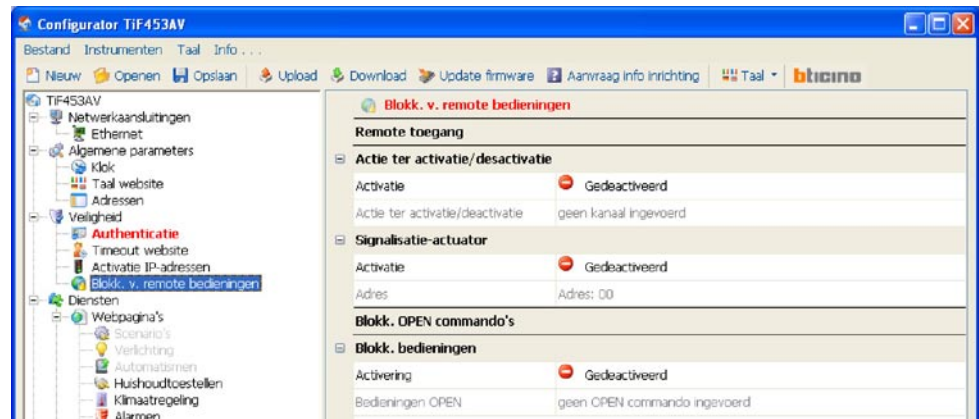
Nu tussen 1, 2, 5 of 15 minuten het interval van inactiviteit op de web pagina selecteren.

### 6.3.3 - Activatie IP-adressen

In dit gedeelte is het mogelijk verschillende rangen van adressen IP in te voeren, opgestart voor de verbinding met de Web server zonder zich te moeten identificeren middels login en password.



### 6.3.4 - Blokkering bedieningen vanop remote

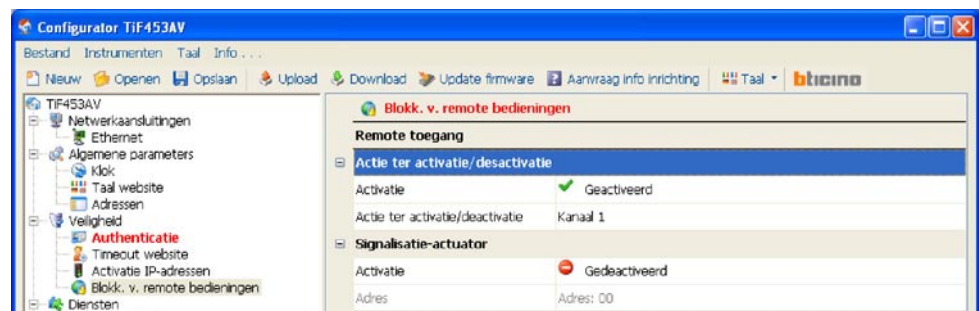


#### Remote toegang

Deze functie staat toe, indien gevraagd, gelijk welke controle van het opstarten vanop remote uit te sluiten, waarbij de Web server gedeactiveerd wordt voor de verbinding van net LAN en/of Internet. Dit wordt gerealiseerd door in de BUS Automatisatie, inrichtingen van bediening zoals bijvoorbeeld het artikel L4651/2 te installeren, geconfigureerd om bedieningen van ON (deactivering) en OFF (activering) te versturen middels een van de 9 hulpkanalen (AUX) dat geselecteerd moet worden in het vakje:

- **Actie ter activatie/desactivatie**

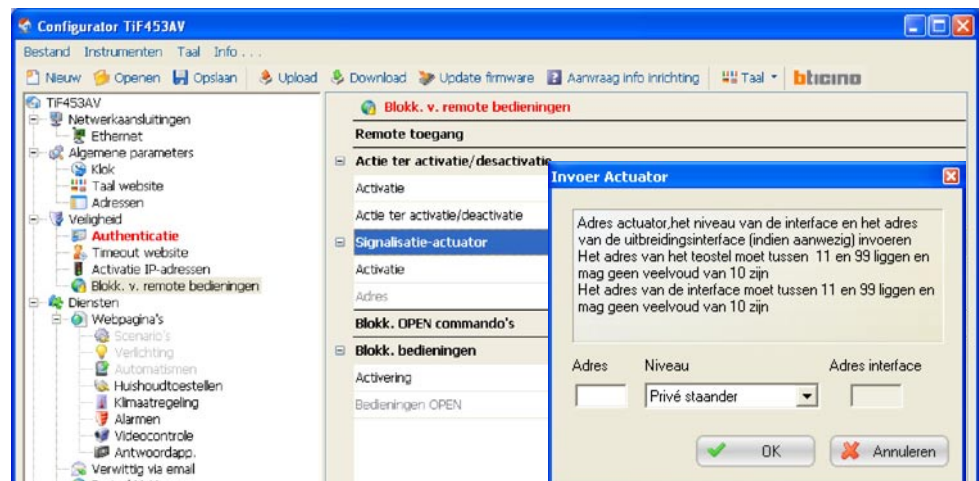
Het hulpkanaal m.b.t. de activering/deactivering van de remote toegang invoeren.



De staat van de verbinding kan gevisualiseerd worden middels het aangaan van een seinlamp bediend door een activator van het systeem Automatisatie; de configuratie van deze inrichting moet aangegeven worden met de instelling van de parameters in het vakje:

- **Signalisatie-actuator**

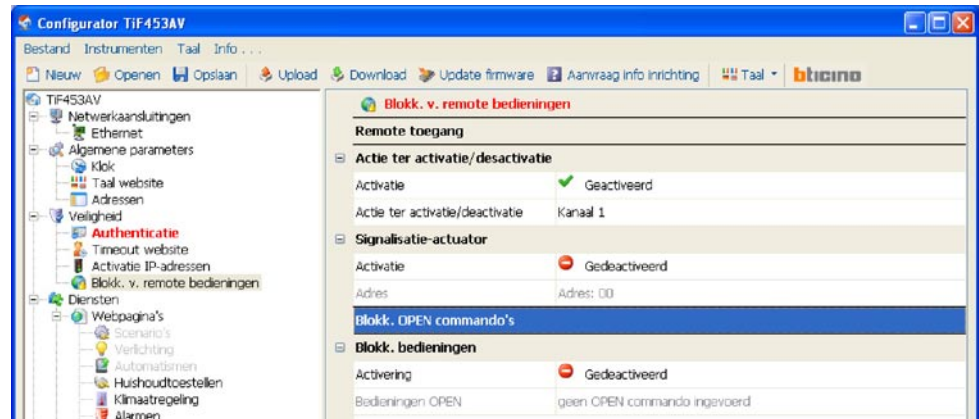
Een te gebruiken lichtpunt opstarten als activator van melding.



### Blokkering OPEN commando's (Blokkering bedieningen OPEN)

Deze functie staat toe, indien nodig, de Web Server te deactiveren bij het versturen van sommige bedieningen naar de installaties: Automatisatie, Inbraakalarm, delestage en Huisbeeldtelefonie van het systeem My Home aanwezig in de woning.

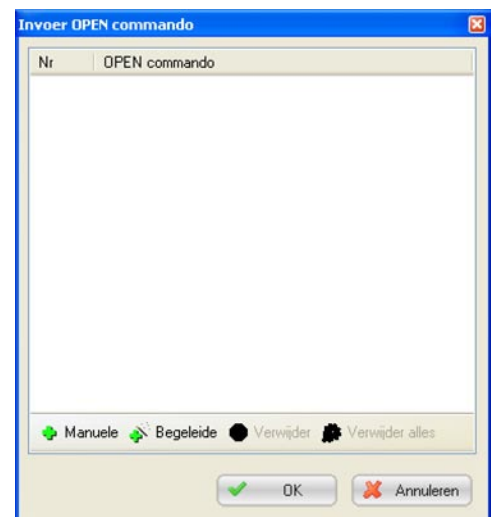
De bepaling van de belemmerde bedieningen (max. 20) wordt uitgevoerd door deze te beschrijven in de desbetreffende zone volgens het protocol "Open Web Net".



Wanneer deze functie wordt opgestart, wordt er een venster gevisualiseerd voor de invoer van de bedieningen.

Voor het invullen van de bediening is het mogelijk te kiezen tussen twee modaliteiten:

- **Manueel**  
Staat de rechtstreekse invoer van een bediening toe



- **Begeleid**  
Staat toe de bediening automatisch te bepalen en hierbij in het desbetreffende menu de configuratie en de typologie van bediening te selecteren die men wenst te blokkeren.

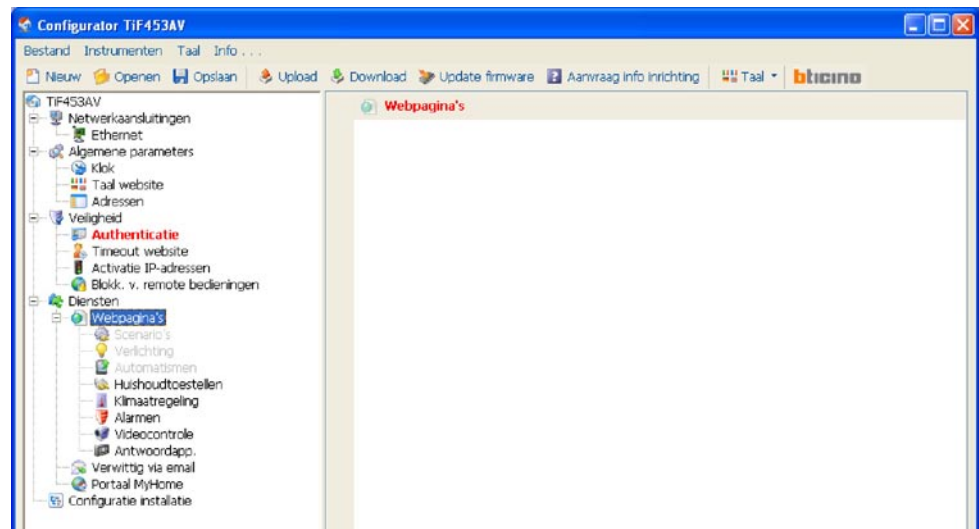


## 6.4 Diensten

In dit gedeelte worden de web pagina's van de applicaties My Home geconfigureerd.

### 6.4.1 - Web pagina's

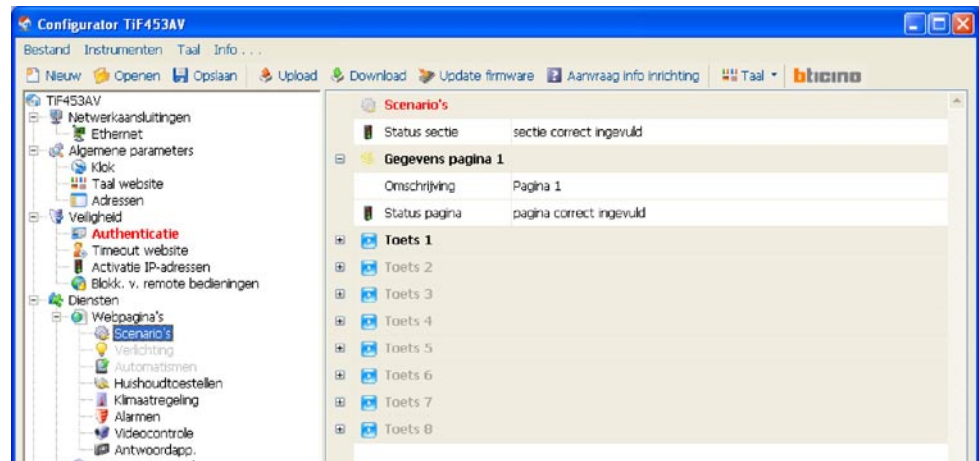
In deze pagina is het mogelijk in de web pagina's al dan niet de visualisering te activeren van de gedeelten die overeenstemmen met de applicaties My Home aanwezig in de installatie.



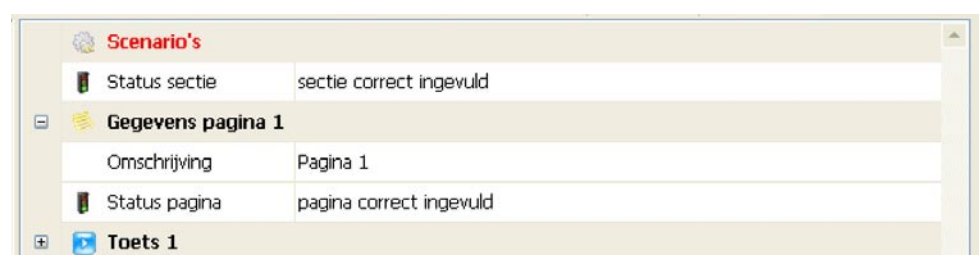
#### Scenario's

Hier worden de drukknoppen bepaald voor de activering van de scenario's bestuurd door de centrale art. N4681 of door de module scenario's art. F420 aanwezig in de installatie My Home.

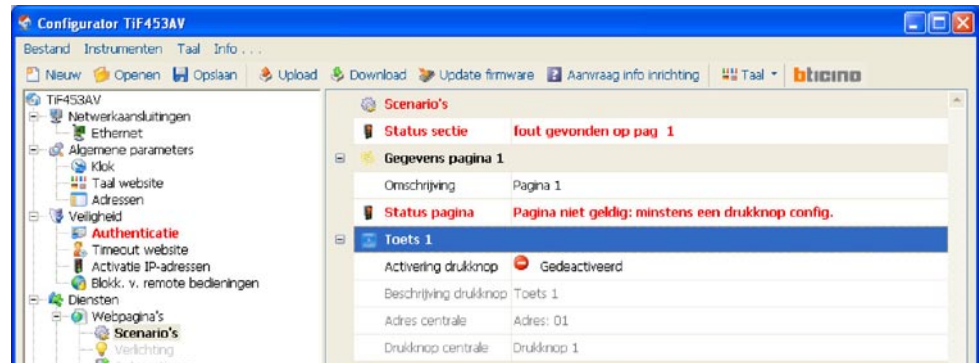
Het is mogelijk tot 8 Web pagina's met 8 toetsen ieder te configureren, waarvan minstens een correct geconfigureerd.



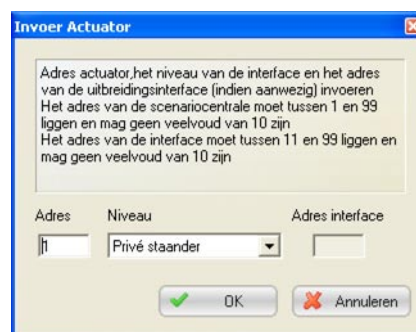
In het gedeelte "Gegevens pagina" is het mogelijk een beschrijving toe te wijzen aan de web pagina (max. 15 karakters).



Wanneer men ingrijpt op iedere “Toets” wordt er een masker geactiveerd voor de invoer van de karakteristieke gegevens van het scenario.



- **Activering drukknop**  
Activeert/deactiveert de drukknop
- **Beschrijving drukknop**  
De beschrijving van de drukknop invoeren (max. 15 karakters).
- **Adres centrale**  
Het adres van de activator, het niveau van interface (Privé staander of Plaatsel bus) en het adres van uitbreidingsinterface invoeren (indien aanwezig).



- **Drukknop centrale**  
een van de 16 drukknoppen selecteren.

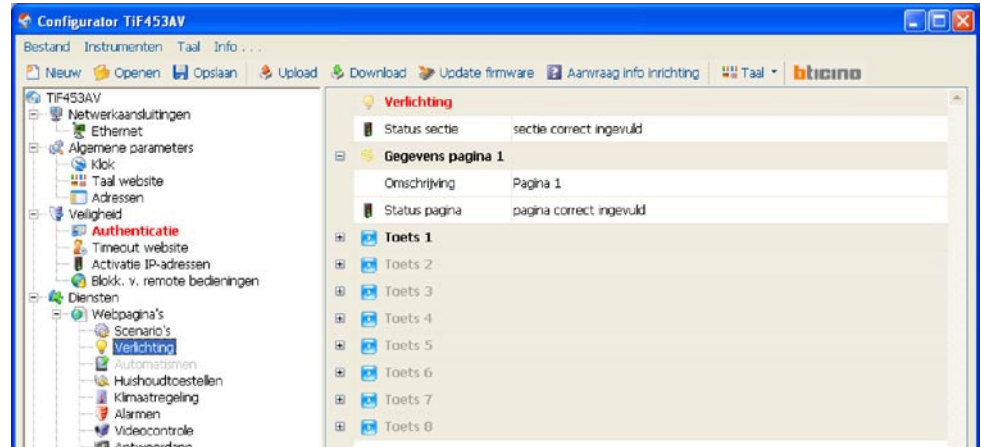


### Verlichting

Hier worden de drukknoppen bepaald die aanwezig zullen zijn in de web pagina m.b.t. de functie “Verlichting”.

Het is mogelijk tot 9 Web pagina's met 8 Toetsen ieder te configureren, waarvan minstens een correct geconfigureerd.

In het gedeelte “Gegevens pagina” is het mogelijk een beschrijving toe te wijzen aan de web pagina (max. 15 karakters).



Voor iedere “Toets” is het mogelijk de ingreep te bepalen die zal uitgevoerd worden op de applicatie My Home Verlichting tegenover de activering van de drukknop vanop de Web pagina.

In het masker moeten bepaald worden:



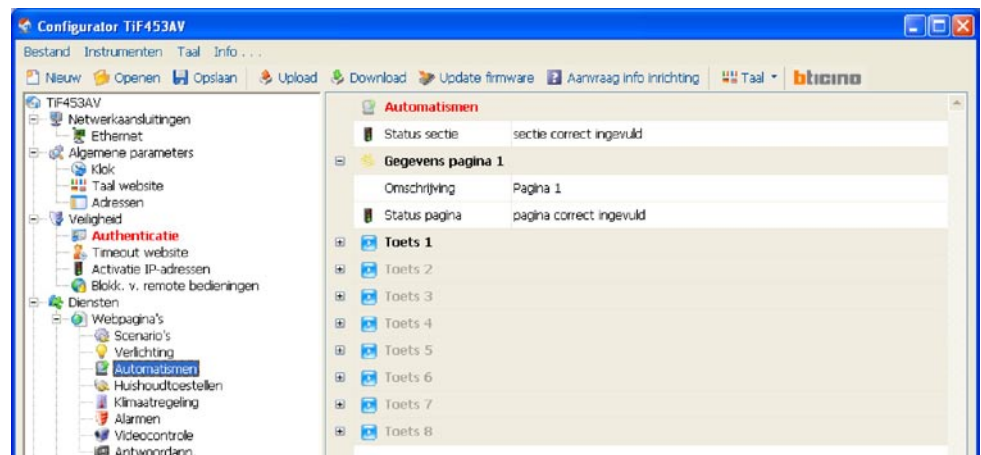
- **Activering drukknop**  
Activeert/deactiveert de drukknop
- **Beschrijving drukknop**  
De beschrijving van de drukknop max. 15 karakters invoeren.
- **Adres interface** (indien aanwezig)  
Het adres (I3, I4) invoeren van de interface van scheiding tussen privé staander en plaatselijke bus.
- **Plaats**  
Algemene, Plaats (1÷9) of Groep (1÷9) selecteren
- **Lichtpunt**  
Alle of Lichtpunt (1÷9) selecteren
- **Dimmer**  
Niet bevoegd of Dimmer 10/100 niveaus selecteren
- **Timer**  
Niet geactiveerd of On (van 1min tot 0,5sec) selecteren
- **Knipperen**  
Niet geactiveerd of Knipperen (van 0,5sec tot 5sec) selecteren

### Automatismen

Hier worden de drukknoppen bepaald die aanwezig zullen zijn in de web pagina m.b.t. de functie “Automatismen”.

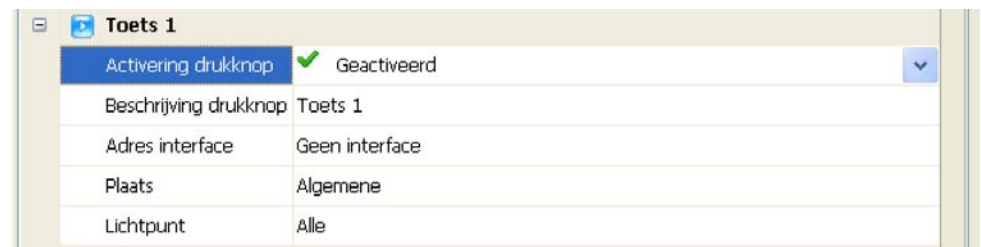
Het is mogelijk tot 10 Web pagina's met 8 toetsen ieder te configureren, waarvan minstens een correct geconfigureerd.

In het gedeelte “Gegevens pagina” is het mogelijk een beschrijving toe te wijzen aan de web pagina (max. 15 karakters).



Voor iedere “Toets” is het mogelijk de ingreep te bepalen die zal uitgevoerd worden op de applicatie My Home Automatisatie tegenover de activering van de drukknop vanop de Web pagina.

In het masker moeten bepaald worden:



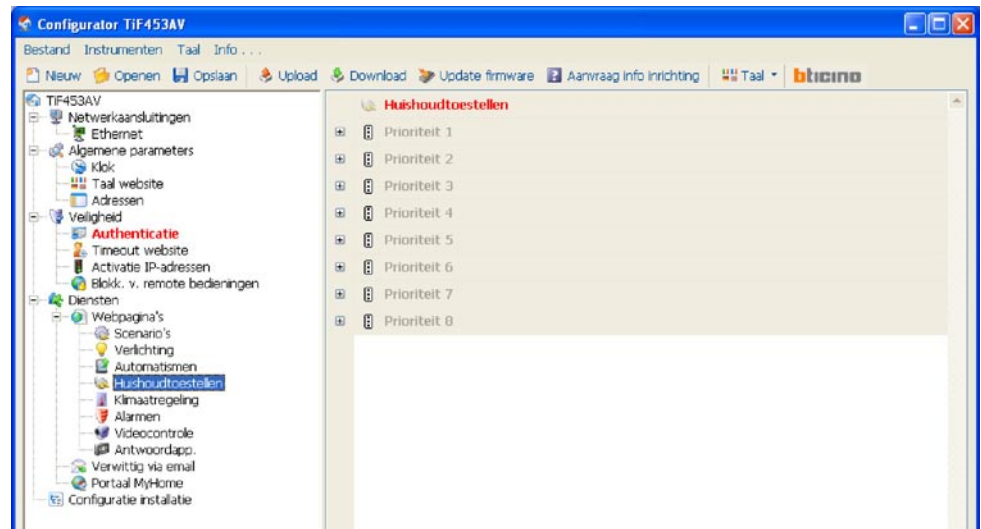
- **Activering drukknop**  
Activeert/deactiveert de drukknop
- **Beschrijving drukknop**  
De beschrijving van de drukknop max. 15 karakters invoeren.
- **Adres interface** (indien aanwezig)  
Het adres (I3, I4) invoeren van de interface van scheiding tussen privé staander en plaatselijke bus.
- **Plaats**  
Algemene, Plaats (1÷9) of Groep (1÷) selecteren
- **Lichtpunt**  
Alle of Lichtpunt (1÷9) selecteren



## Huishoudtoestellen

In deze pagina is het mogelijk een beschrijving toe te wijzen aan de gecontroleerde ladingen die beschikbaar zullen zijn in de Web pagina m.b.t. de functie "Huishoudtoestellen". Om de lading losgekoppeld tengevolge van de ingreep van de centrale van de installatie Bestuur Energie terug aan te sluiten op het net 230 V a.c., moet men ingrijpen op de desbetreffende drukknop gevisualiseerd in de Web pagina.

De prioriteit gekoppeld aan de lading is diegene bepaald in de fase van configuratie van het Systeem Bestuur Energie middels de genummerde configurators (1÷8) ingevoerd in de stand CC van de activators.



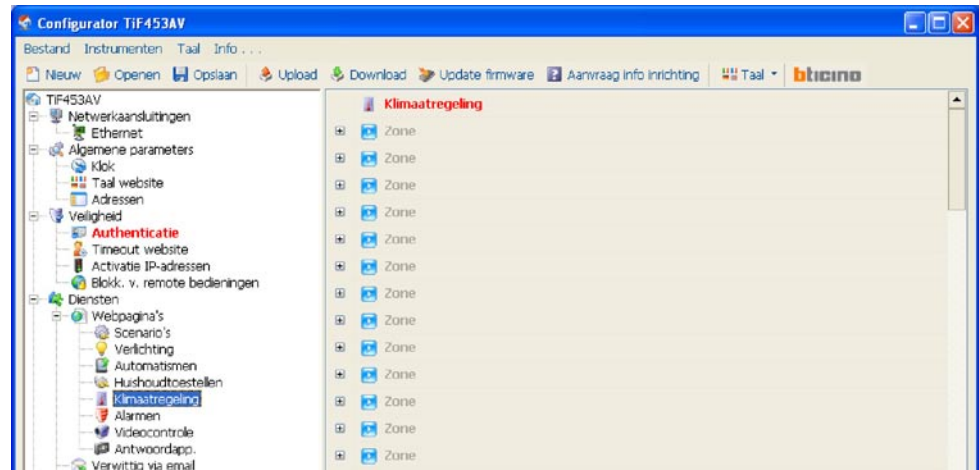
In het masker moet men bepalen:



- **Activatie (activering drukknop)**  
Activeert/deactiveert de drukknop
- **Omschrijving (beschrijving drukknop)**  
De beschrijving van de drukknop max. 15 karakters invoeren.

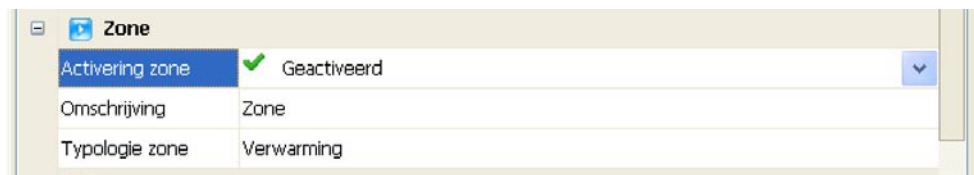
### Klimaatregeling (Thermische regeling)

In dit gedeelte worden de gegevens ingesteld m.b.t. de installatie van Thermische regeling, onderverdeeld in 3 pagina's: Zones, programma's en Scenario's.



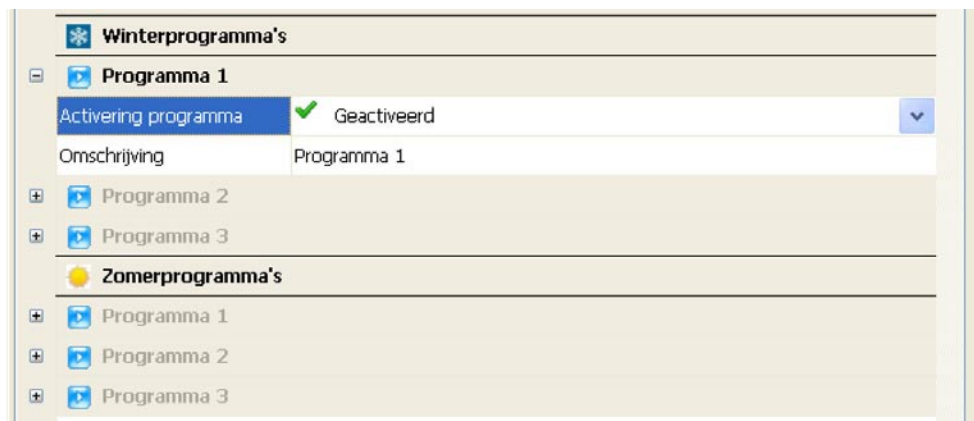
- Zones**

Voor iedere van de 99 zones is het mogelijk de beschrijving (bijvoorbeeld "zone 1" kan geschreven worden als "gelijkvloers") en het type van uitgevoerd bestuursysteem (verwarming, airconditioning of verwarming en airconditioning) te verpersoonlijken.



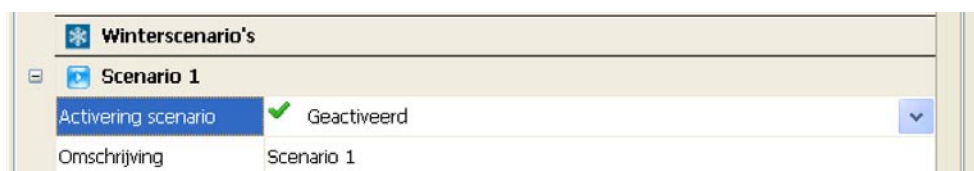
- Programma's**

Voor iedere van de twee typologieën van werking (winter/zomer) is het mogelijk tot 3 programma's op te starten en de beschrijving te verpersoonlijken.



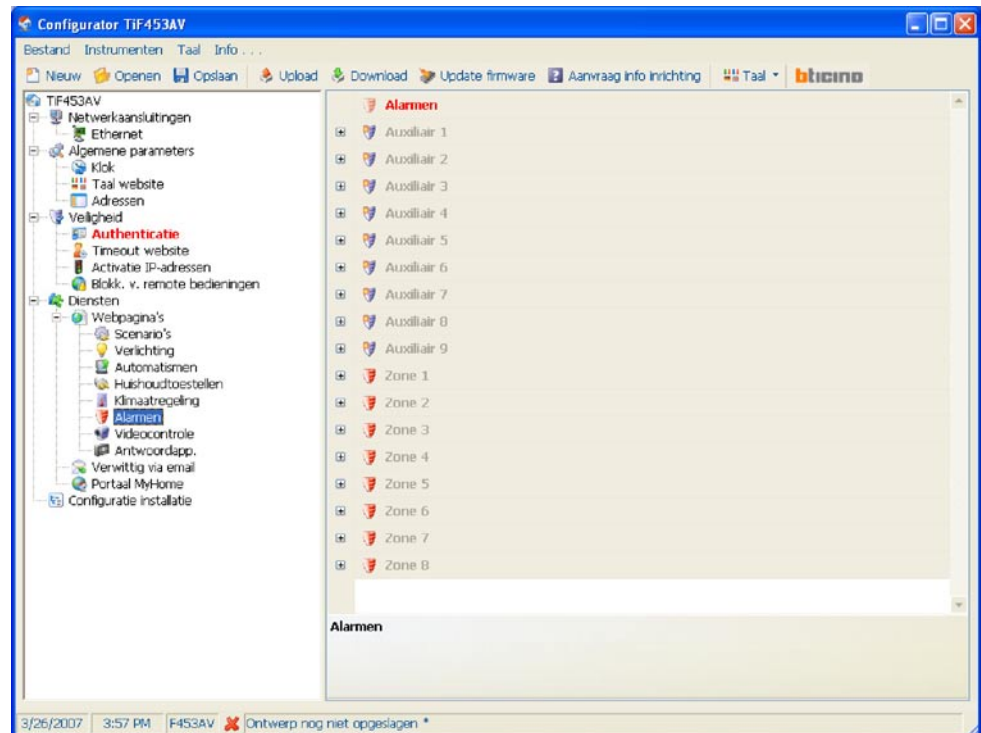
- Scenario's**

Voor iedere van de twee typologieën van werking (winter/zomer) is het mogelijk tot 16 verschillende scenario's op te starten en de beschrijving te verpersoonlijken.



## Alarmen

Deze pagina is altijd aanwezig en actief op de inrichtingen.



In dit gedeelte kunnen de beschrijvingen m.b.t. de 9 auxiliary kanalen gebruikt worden voor de melding van technische alarmen opgestart en verpersoonlijkt worden (bijvoorbeeld men kan het **Auxiliair kanaal 1** opstarten en de beschrijving "gaslek" toewijzen).



Met dezelfde modaliteit kunnen de beschrijvingen m.b.t. de zones 1÷8 van de installatie Inbraakalarm verpersoonlijkt worden.

De ingevoerde beschrijvingen zullen verschijnen in de boodschap die de Web server verstuurt naar de Web pagina telkens er zich een gebeurtenis Inbraakalarm of technisch alarm in de installatie voordoet.



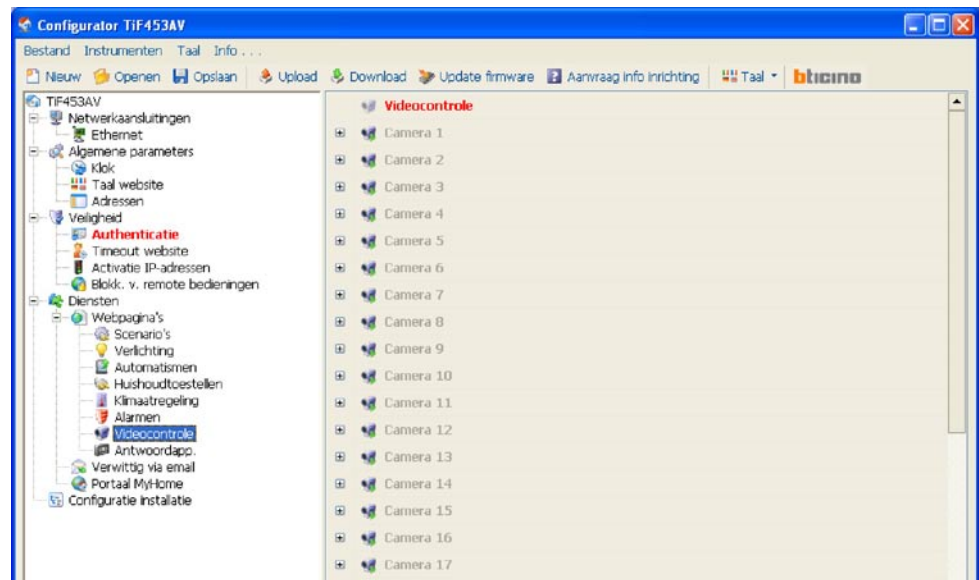
Wanneer men het vakje "Monitoring televisiecamera" activeert, wordt aan de e-mail verstuurd door de Web Server, tengevolge van een alarm indringing in de Zone, een gezippt bestand (formaat .zip) bijgevoegd dat de beelden (.jpg) en de audio registratie (.wav) afkomstig van de televisiecamera bevat.

**Voorbeeld:** indien de sensor indringing geconfigureerd is met Z=2 (zone 2), is deze in staat de televisiecamera automatisch te activeren ( de televisiecamera's aanwezig in de externe punten zijn uitgesloten) die geconfigureerd is in de desbetreffende interface met P=2.

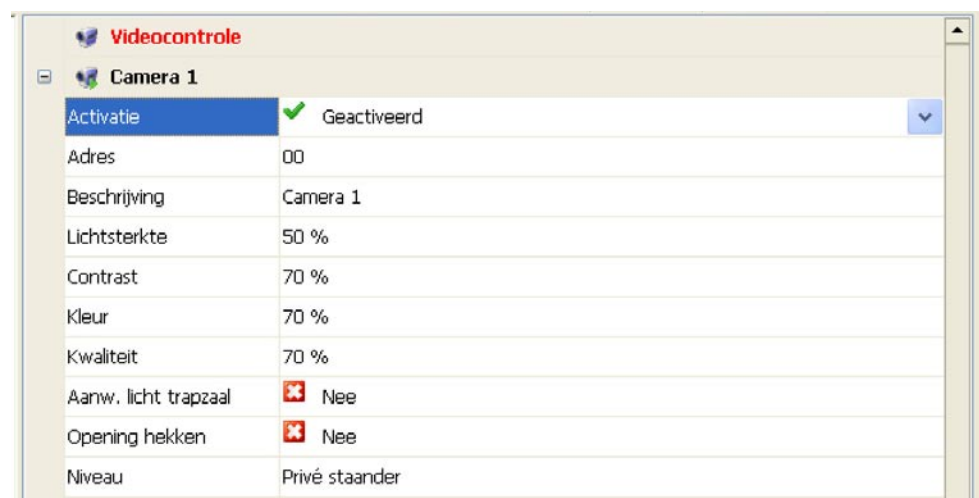
Zoniet, zal de Web Server, bij het voordoen van een gebeurtenis indringing, wanneer hij geen enkel beeld ontvangt, een e-mail boodschap met bijlage van de "Zwarte" beelden versturen.

### Videocontrole

In deze pagina is het mogelijk de televisiecamera's te activeren en te configureren (max. 20) aanwezig in het systeem van huisbeeldtelefonie My Home die men wenst te activeren vanop de web pagina m.b.t. de functie "Videocontrole".



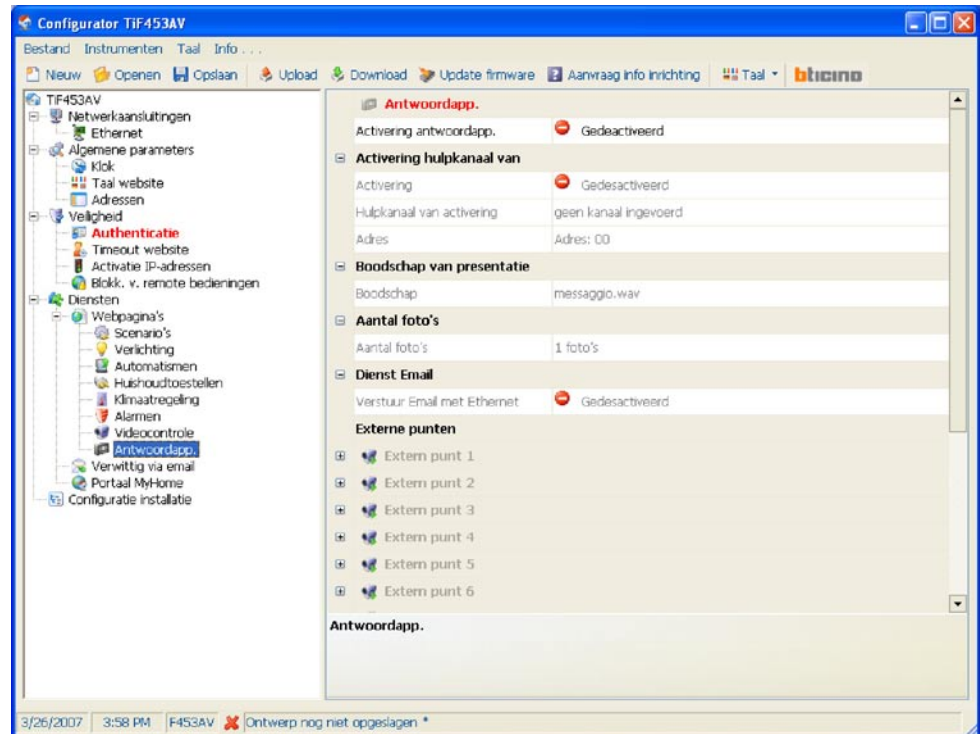
In het masker moet men voor iedere televisiecamera bepalen:



- **Activatie (activering drukknop)**  
Activeert/deactiveert de visualisering van de televisiecamera op de web pagina
- **Adres**  
De stand (adres) van de televisiecamera selecteren (00÷99)
- **Beschrijving**  
De beschrijving van de televisiecamera invoeren (max. 15 karakters)
- **Lichtsterkte / Contrast / Kleur / Kwaliteit**  
De niveau van regeling van het beeld selecteren (van 0% tot 100%)
- **Aanwezigheid licht trapzaal**  
De aanwezigheid van het licht trapzaal activeren
- **Opening hek**  
De aanwezigheid van de opening hek activeren
- **Niveau**  
Het niveau (privé staander, openbare staander) selecteren.

## Antwoordapparaat

In deze pagina is het mogelijk de functie antwoordapparaat Huisbeeldtelefonie aanwezig in de web pagina's te activeren en te configureren.



- **Activering**

Wanneer men de functie activeert, wordt er een masker voorgesteld waarin in te voeren: het adres van de activator van het systeem Automatisatie gebruikt voor het aanschakelen van een seinlamp van signalering "Antwoordapparaat actief" en het adres van de uitbreidingsinterface (indien aanwezig). Vervolgens het Hulpkanaal van activering selecteren gebruikt door de inrichting van bediening, voor de plaatselijke activering van het "Antwoordapparaat Huisbeeldtelefonie".



- **Boodschap van presentatie**

In dit gedeelte is het mogelijk een van de vooraf geregistreerde bestanden (.wav) te selecteren, ofwel een nieuwe boodschap te registreren.



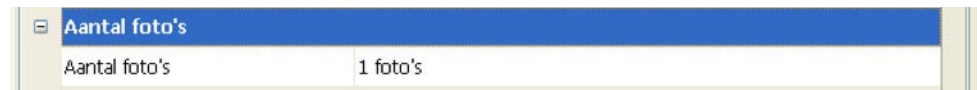
De drukknoppen aanwezig in het masker gebruiken om:



- **Aantal foto's**

Het aantal beelden selecteren dat de televisiecamera van het externe punt van huisbeeldtelefonie naar de Web Server zal versturen. Het is mogelijk van 1 tot 16 fotogrammen te selecteren.

Indien de optie "Dienst E-mail" actief is, zullen de beelden de gebruiker bereiken als bijlagen bij een boodschap van elektronische post.



- **Dienst E-mail**

Deze dienst opstarten, om de boodschap e-mail te ontvangen die de geregistreerde beelden bevat, en hierbij de methode van overbrenging Ethernet selecteren.



- **Ezterne punten**

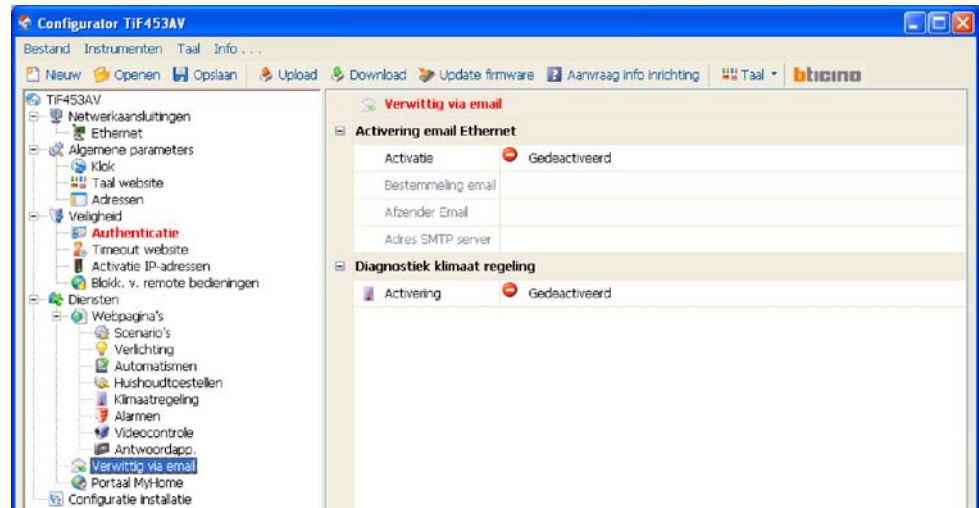
In dit gedeelte is het mogelijk tot een maximum van 10 externe punten van de installatie van huisbeeldtelefonie op te starten. Voor ieder opgestart extern punt moeten het adres, het niveau geconfigureerd worden en de Aanwezigheid televisiecamera geactiveerd worden.



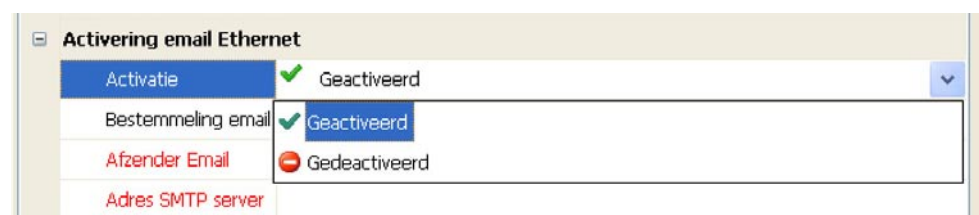


### 6.4.2 - Verwittig via e-mail

In deze pagina is het mogelijk van alarmen te melden via e-mail op te starten en te configureren.



#### Activering e-mail Ethernet



- **Activatie**  
Activeert/deactiveert de melding via e-mail Ethernet
- **Bestemming e-mail**  
Het adres van elektronische post waarnaar de e-mail te versturen invoeren
- **Afzender e-mail**  
Het e-mail adres van de verzender invoeren
- **Adres server SMTP**  
In het masker het adres IP van de server van post invoeren in numeriek formaat ofwel in tekst formaat (de netadministrator contacteren om deze inlichting te bekomen).



#### Diagnostiek klimaat regeling (thermische regeling)

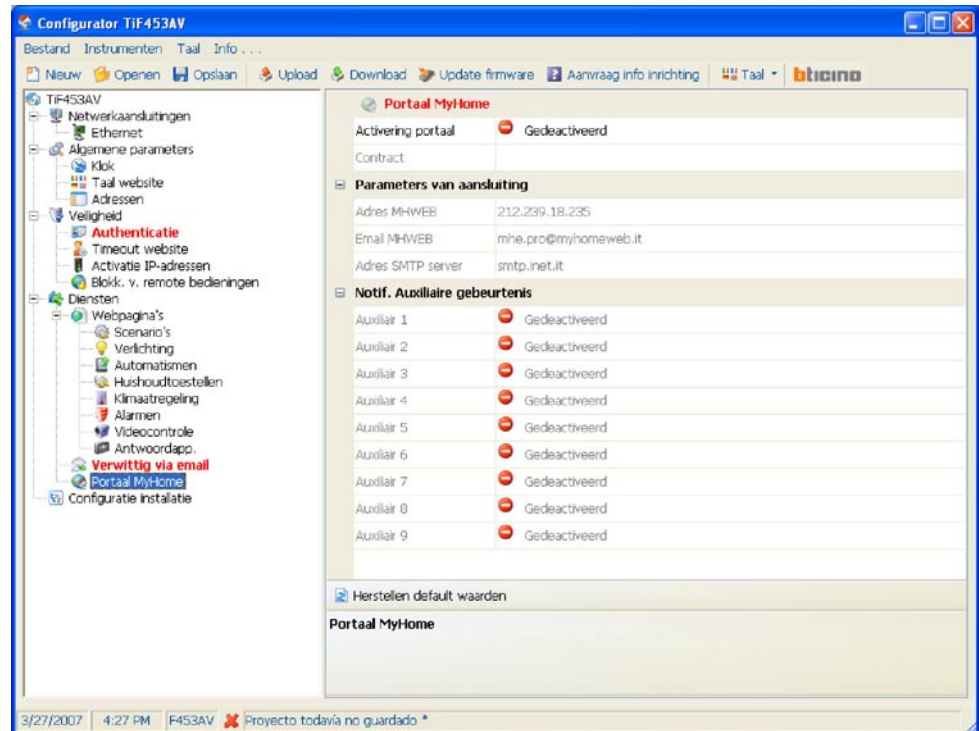
Wanneer men deze functie opstart, zal gelijk welke gebeurtenis van defect van het systeem Thermische regeling gemeld worden aan het voorziene e-mail adres.



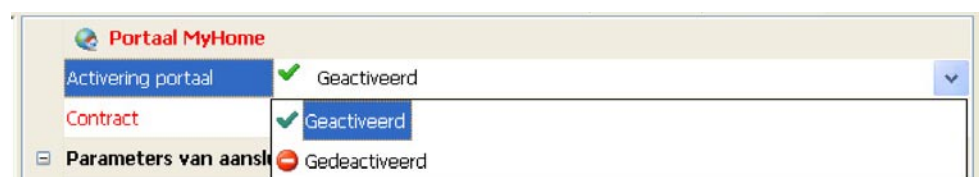


### 6.4.3 - Portaal My Home

Wanneer de rubriek "Opstarten portaal" opgestart wordt, is het mogelijk, in het vakje "Contract" de code van het contract m.b.t. het Portaal My Home Web in te voeren en de configuratie te voltooien middels de gedeelten "Parameters van aansluiting", "Notificatie IP adres" en "Notificatie auxiliaire gebeurtenissen".



- **Activering portaal**  
Activeert/deactiveert de verbinding met het Portaal My Home
- **Contract**  
De code invoeren geleverd op het ogenblik van de ondertekening van het contract.












Wanneer het Portaal geactiveerd wordt, moet men in de volgende gedeelten bepalen:

- **Parameters van aansluit**  
De gegevens van dit gedeelte werden vooraf ingevuld, een onjuiste wijziging van deze gegevens kan de correcte werking van de dienst compromitteren. Men raadt alleszins aan deze gegevens te verifiëren met diegene die beschikbaar zijn op het ogenblik van de ondertekening van het contract.



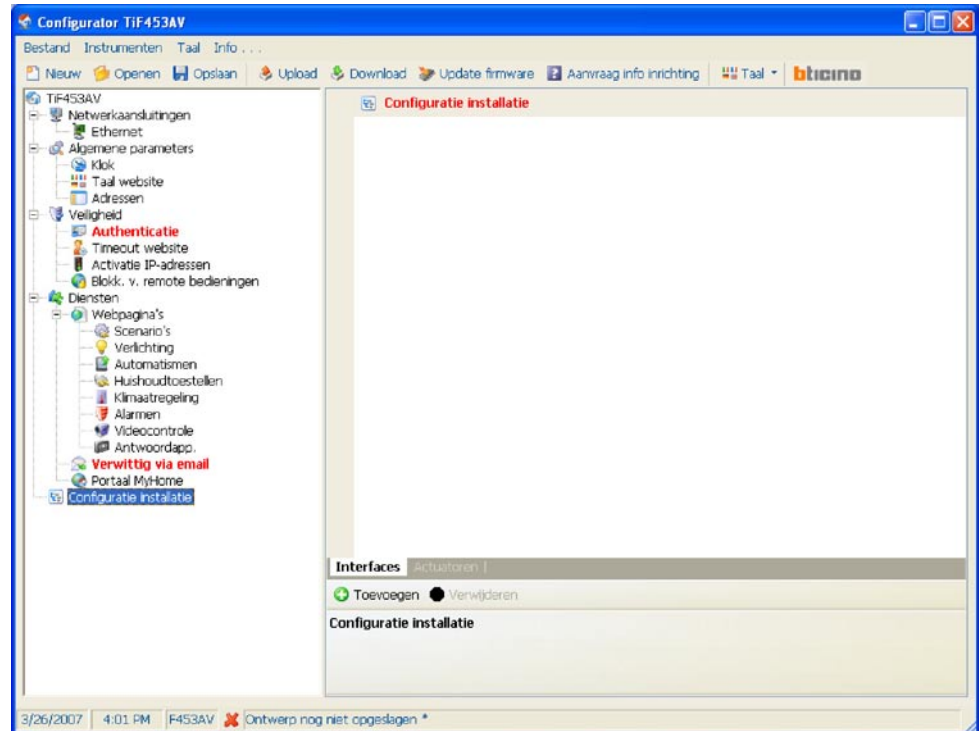
- **Notificatie IP adres**

In dit gedeelte is het mogelijk, tussen de gebeurtenissen gegenereerd op de auxiliaire kanalen door de inrichtingen Automatisatie en Inbraakalarm, diegene op te starten die naar het portaal My Home Web moeten verstuurd worden.

Notif. Auxiliaire gebeurtenis		
Auxiliair 1		Gedeactiveerd
Auxiliair 2		Gedeactiveerd
Auxiliair 3		Gedeactiveerd
Auxiliair 4		Gedeactiveerd
Auxiliair 5		Gedeactiveerd
Auxiliair 6		Gedeactiveerd
Auxiliair 7		Gedeactiveerd
Auxiliair 8		Gedeactiveerd
Auxiliair 9		Gedeactiveerd

## 6.5 Configuratie installatie

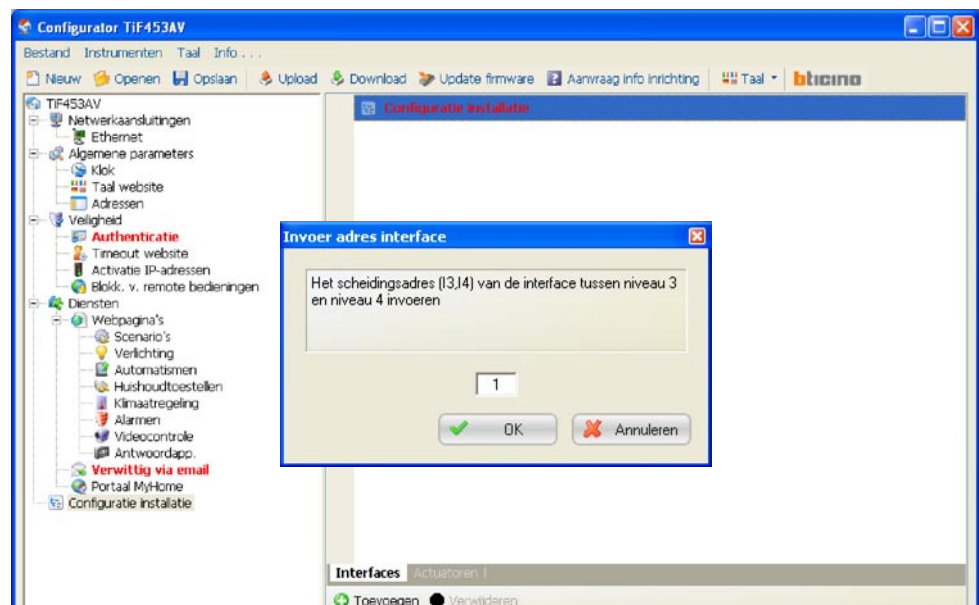
In dit gedeelte is het mogelijk tot een maximum van 11 installaties te configureren, bedoeld als stukken van installaties met elkaar verbonden middels interfaces art. F422 geconfigureerd in modaliteit 2 “logische extensie”. Deze modaliteit staat toe de installaties automatisatie te scheiden, waarvan ieder dus alle beschikbare adressen kan gebruiken. Het is bijgevolg mogelijk op een bus Automatisatie tot 10 installaties te verbinden (plaatselijke bus), voor ieder van deze heeft men alle 81 adressen ter beschikking. De bus privé staander (van default **Installatie 1**) waarop alle andere aangesloten worden, heeft de functie van privé staander.



### 6.5.1 - Interfaces

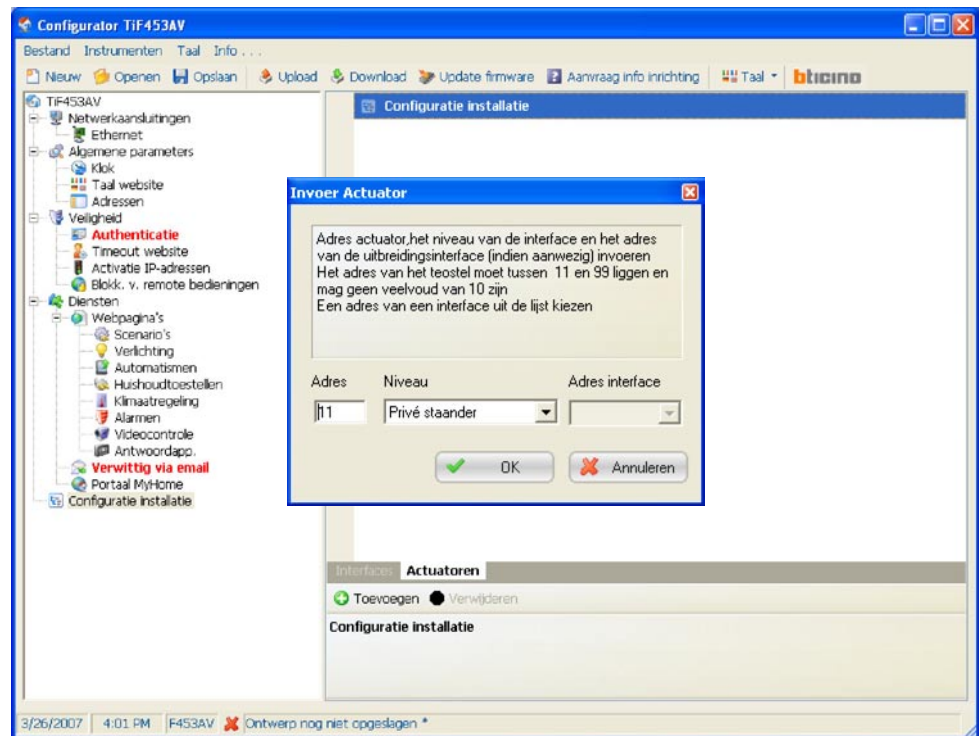
In deze pagina is het mogelijk, middels de drukknop “Toevoegen” tot 10 interfaces van scheiding art. F422 in te voeren.

Iedere interface moet geconfigureerd worden door de invoer van het adres (I3, I4) van scheiding tussen privé staander en plaatselijke bus.



### 6.5.2 - Actuators

In deze pagina is het mogelijk, middels de drukknop “**Toevoegen**” de Actuators in te voeren. Iedere Actuator moet geconfigureerd worden door het adres, het niveau van interface en het adres van de uitbreidingsinterface in te voeren (indien aanwezig). Het adres van de inrichting moet bevat zijn tussen 11 en 99 en mag geen veelvoud van 10 zijn.



Voor iedere Activator is het mogelijk te bepalen:



Voor de correcte werking moet men alleen de aandrijvers geconfigureerd in PUL invoeren, die behoren tot groepen of de dimmers.

Configuratie installatie	
Actuator 1	
Adres	Adres: 11
PUL	Gedeactiveerd
Groep 1	Geen
Groep 2	Geen
Groep 3	Geen

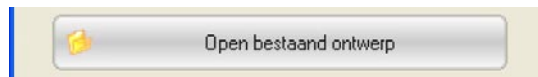
- **Adres**  
Adres van de actuator
- **PUL**  
Bepalen of de activator geconfigureerd is in de modaliteit “PUL” (configurator PUL in de behuizing “M” van de activator)
- **Groep 1/2/3**  
Het toebehoren van de activator aan een groep in de installatie Automatisatie bepalen (geïdentificeerd door de configurator in de stand “G” van de activator). In functie van de typologie van de inrichting is het mogelijk tot een maximum van drie groepen te bepalen.

## 7. Open ontwerp

Indien het bestand van configuratie werd opgeslagen, staat deze functie toe dit te selecteren voor een eventuele wijziging of om de "Download" naar de Web Server uit te voeren.

Een bestaand ontwerp openen middels:

- **Open bestaand ontwerp**  
"Startmenu"



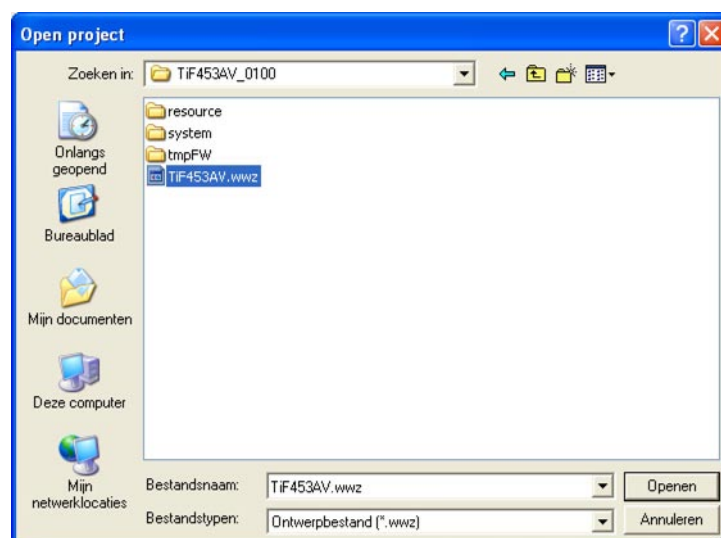
- **Openen**  
Rolmenu "Bestand"



- **Openen**  
Bedieningsbalk



Er wordt een masker gevisualiseerd voor het opzoeken van de map die het bestand van ontwerp (.wwz) bevat dat men wenst te openen.



Wanneer men "Openen" selecteert, wordt het ontwerp geopend.

## 8. Download en Upload van het ontwerp



**Opgelet:** controleren of de PC waarop het programma TiF453AV geïnstalleerd is en de Web Server compatibele IP adressen hebben (voor bijkomende inlichtingen de handleidingen geleverd met de Web Server raadplegen).

Wanneer de fase van configuratie van het ontwerp beëindigd is, moet het bestand worden opgeslagen in de werkdirectory en vervolgens verstuurd worden naar de inrichting (functie van Download) voor de regelmatige werking.

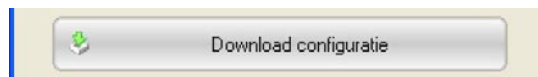
Met TiF453AV is het ook mogelijk het bestand van configuratie aanwezig in de inrichtingen te ontvangen (functie van Upload) om nazichten en/of wijzigingen uit te voeren.

In beide gevallen moet de PC verbonden worden met de Web Server gebruikmakend van een kabel van het "gekruiste" type verbonden met de connector van net LAN van de Web Server en met de kaart van net Ethernet van de PC; als alternatief is het mogelijk de Web Server vanop remote bij te werken, wanneer men het IP adres en het password OPEN kent (voor bijkomende inlichtingen, zie de gebruikshandleidingen geleverd samen met de Web Server).

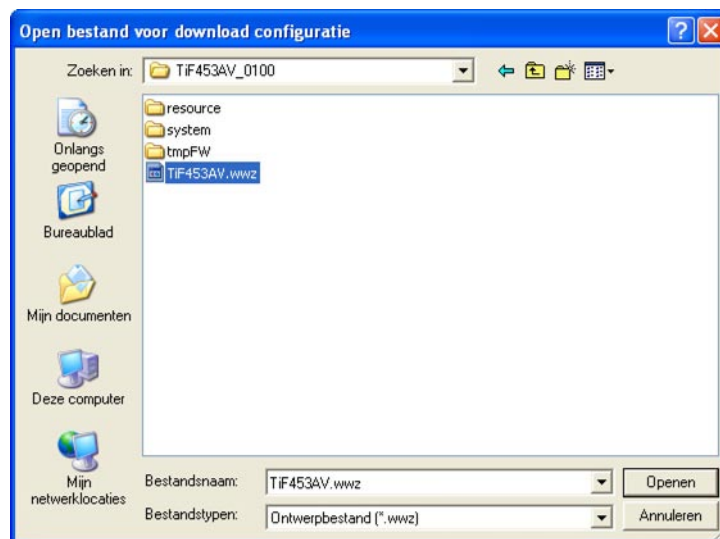
### 8.1 Download

Deze operatie wordt geactiveerd middels:

- **Download configuratie**  
"Startmenu"



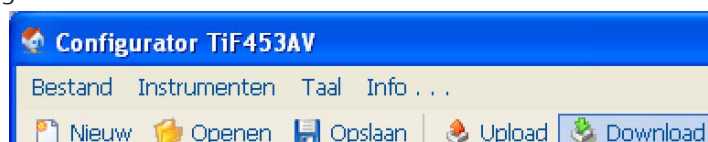
Er wordt een masker gevisualiseerd voor het opzoeken van de map die het bestand van ontwerp bevat dat men wenst te openen voor de Download.



- **Download**  
Rolmenu "Instrumenten"



- **Download**  
Bedieningsbalk





Er wordt een masker gevisualiseerd voor de selectie van de modaliteiten van aansluiting op de Web server; de aansluiting kan van drie types zijn: **Ethernet**, **Seriële** of **USB**

#### Selectie Aansluiting Ethernet

Wanneer men "Ga verder" selecteert wordt er een masker gevisualiseerd waarin het IP adres van de Web Server en het Password OPEN moeten ingevoerd worden.

Het IP adres van de Web server stemt overeen met het adres dat de gebruiker invoert in de bedieningsbalk van het programma Browser om de aansluiting met de Web Server en het bestuur van de installatie met de Web pagina's van controle uit te voeren.

#### Selectie Seriële aansluiting

Wanneer men "Ga verder" selecteert, wordt er een masker gevisualiseerd waarin het mogelijk is de COM poort aan te duiden waarop de inrichting is aangesloten ofwel het automatisch opzoeken van de COM poort uit te voeren.

#### Selectie Aansluiting USB

Wanneer men "Ga verder" selecteert, wordt de inrichting automatisch herkend middels de poort USB.



Wanneer men "Ga verder" selecteert wordt er een masker van instellingen datum en uur van de inrichting geselecteerd.



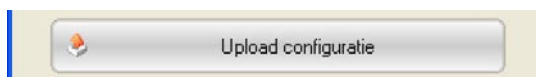
Wanneer men "Ga verder" selecteert wordt het ontwerp overgebracht naar de Web Server. Voor bijkomende details verwijst men naar de gebruikshandleiding geleverd samen met de Web Server.



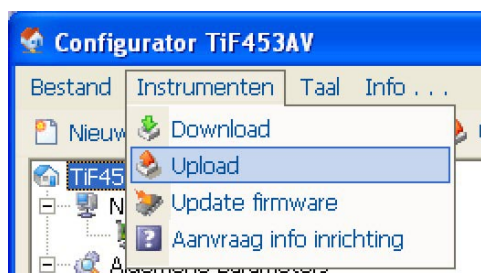
## 9.2 Upload

Deze operatie wordt geactiveerd middels:

- **Upload configuratie**  
"Startmenu"



- **Upload**  
Rolmenu "Instrumenten"



- **Upload**  
Bedieningsbalk



Er wordt een masker gevisualiseerd voor de selectie van de modaliteit van aansluiting op de Web Server (voor de procedures van aansluiting zie paragraaf 8.1)  
Nadat men de modaliteit van aansluiting heeft geselecteerd, en wanneer men klikt op "Ga verder" zal het op dat ogenblik op de inrichting F453AV geïnstalleerd ontwerp geladen worden.

## 10. Bijwerking firmware

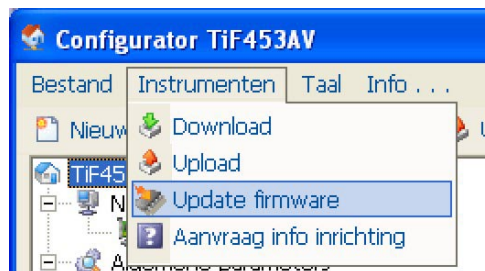
Deze functie staat toe de bijwerking van het permanente basissoftware uit te voeren dat aanwezig is in de Web server middels revisies verdeeld door Bticino.

De procedure wordt geactiveerd middels.

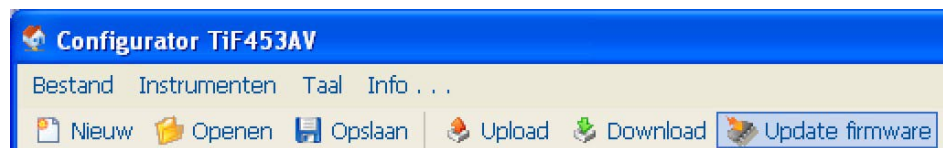
- **Update van de firmware**  
"Startmenu"



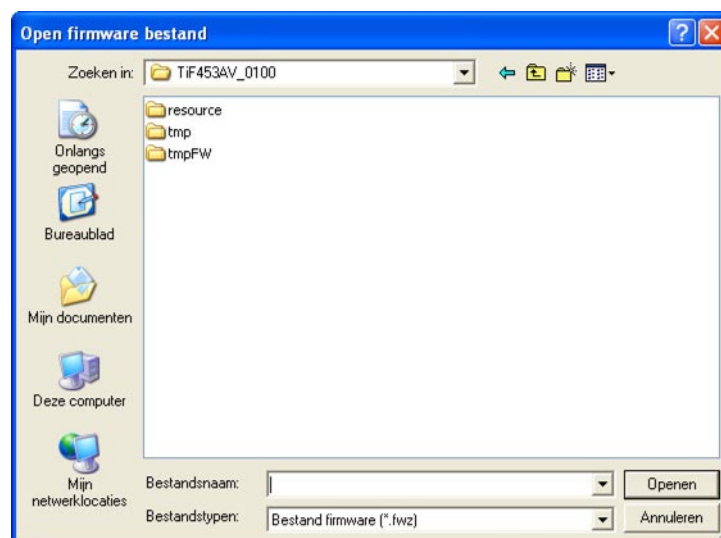
- **Update firmware**  
Rolmenu "Instrumenten"



- **Update firmware**  
Bedieningsbalk



Het volgende venster wordt gevisualiseerd voor het opzoeken van de map met het bestand van Firmware met extensie **.fwz** (gezipte file).



De file selecteren en klikken op "Openen" om verder te gaan.

Er wordt een masker gevisualiseerd voor de selectie van de modaliteit van aansluiting op de Web Server (voor de procedures van aansluiting zie de paragraaf 8.1)

## 10. Aanvraag info inrichting

Deze functie staat toe technische inlichtingen te visualiseren m.b.t. het firmware en hardware van de inrichting.

Deze operatie wordt geactiveerd middels:

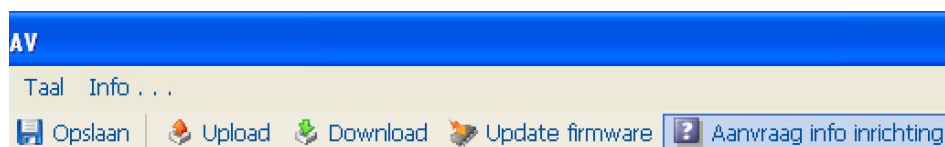
- **Aanvraag info inrichting**  
"Startmenu"



- **Aanvraag info inrichting**  
Rolmenu "Instrumenten"

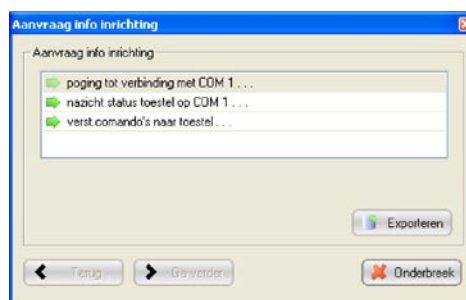


- **Aanvraag info inrichting**  
Bedieningsbalk



Er wordt een masker gevisualiseerd voor de selectie van de modaliteit van aansluiting op de Web Server (voor de procedures van aansluiting zie paragraaf 8.1)

Nadat men de modaliteit van aansluiting heeft geselecteerd, en wanneer men klikt op "Ga verder" het volgende beeldscherm zal gevisualiseerd worden:









Bticino SpA  
Via Messina, 38  
20154 Milano - Italy  
[www.bticino.com](http://www.bticino.com)